

RELATÓRIO DE IMPACTO E GESTÃO DE RECURSOS

PLANO DE TRABALHO – EXERCÍCIO 2025

Quadrimestre de Referência: Setembro a Dezembro de 2025

Entidade: Associação de Proteção e Valorização da Vida Animal – Projeto Amor Animal de Agudos

Instrumento de Repasse: TERMO DE FOMENTO 048.2025

NOTA DE ESCLARECIMENTO INICIAL: ATRIBUIÇÕES TÉCNICAS E EVOLUÇÃO DO RIGOR DOCUMENTAL

A Associação Projeto Amor Animal de Agudos esclarece, para fins de fiscalização e transparência na execução deste relatório, que as atividades são rigorosamente divididas entre a intervenção técnico-científica e o suporte assistencial voluntário.

1. Responsabilidade Clínica e Veterinária

Toda e qualquer menção a serviços clínicos, atendimentos, exames laboratoriais, protocolos anestésicos e procedimentos cirúrgicos (castrações, cirurgias eletivas, dentre outros) constantes neste relatório são de execução exclusiva da nossa parceira técnica:

Estabelecimento: Veterinária S.O.S Cães e Gatos em Agudos

Endereço: Avenida Fernando Machado, nº 49, Centro – Agudos/SP

Contato: Telefone/WhatsApp (14) 99194-9685

A unidade veterinária médica citada é a responsável técnica por garantir a biossegurança, a integridade física dos animais durante os atos cirúrgicos e a emissão de todos os laudos e prontuários que forem necessários.

2. Responsabilidade Administrativa e de Manejo (Voluntariado)

As demais atividades complementares, essenciais para o sucesso da reabilitação e bem-estar dos animais atendidos, são realizadas diretamente pelo corpo de voluntárias da

associação, seja em nossa sede administrativa ou em nossa rede de lares temporários. Tais atividades compreendem, dentre outras:

Cuidados Pós-Operatórios: Administração de medicações prescritas pelo veterinário, monitoramento da cicatrização e cuidados de enfermagem básica;

Gestão de Bem-Estar: Alimentação balanceada, fornecimento de água potável e socialização dos animais resgatados;

Manutenção e Higiene: Limpeza rigorosa e desinfecção diária das áreas de abrigo e canis, garantindo um ambiente livre de patógenos;

Logística e Gestão: Atividades administrativas, triagem de animais, transporte e suporte às adoções responsáveis.

Esta divisão assegura que cada real investido no projeto seja aplicado com ética e segurança, separando o rigor do ato médico veterinário da dedicação incondicional do manejo voluntário, otimizando assim os resultados sociais para nossa cidade

1 – OBJETO, FUNDAMENTAÇÃO E JUSTIÇA SOCIAL

O presente relatório consubstancia a prestação de contas parcial relativa às ações integradas no Plano de Trabalho 2025. Esta parceria, viabilizada por meio de Emenda Impositiva Municipal, fundamenta-se nos princípios da transparência, eficiência e moralidade administrativa, visando o atendimento de demandas emergenciais e estruturantes da proteção animal no município de Agudos.

O objeto central da parceria consiste na operacionalização de um sistema de suporte e garantia do bem-estar dos animais tutelados e em situação de rua, fundamentado no conceito de Saúde Única (interconexão entre saúde humana, animal e ambiental). A atuação da Associação é balizada pela Lei Federal nº 13.426/2017, que estabelece o controle de natalidade como política de bem-estar e saúde pública, e pela Lei Federal nº 13.019/2014 (“Marco Regulatório OSC”), servindo como um braço executivo na mitigação de problemas decorrentes da superpopulação de animais, prevenção de zoonoses e combate sistemático aos maus-tratos. As ações são projetadas para transformar o auxílio financeiro em serviço público de qualidade, garantindo dignidade aos animais e segurança sanitária à população agudense.

2 – DIRETRIZES METODOLÓGICAS E EXECUÇÃO OPERACIONAL

No quadrimestre compreendido entre setembro e dezembro de 2025, a execução dos recursos obedeceu a um cronograma de prioridades, focando em resultados mensuráveis e impacto social imediato. A metodologia aplicada baseou-se em três pilares fundamentais:

1. **Redução de Danos e Saúde Pública:** Intervenção direta em casos de zoonoses e controle de natalidade para reduzir a pressão sobre o sistema de saúde do município.
2. **Responsabilidade Fiscal e Eficiência de Gastos:** Otimização dos recursos através de parcerias com fornecedores e prestadores de serviços, garantindo o maior número de atendimentos com o menor custo possível.
3. **Promoção da Cidadania e Educação:** Atuação pedagógica junto à comunidade para fortalecer a cultura da posse responsável e reduzir os índices de abandono primário.

Os capítulos subsequentes detalham os indicadores quantitativos e qualitativos alcançados, demonstrando o fiel cumprimento das metas pactuadas e o compromisso incansável desta Associação com a gestão ética e transparente dos recursos públicos investidos.

2.1 EIXO DE ASSISTÊNCIA MÉDICO-VETERINÁRIA E CONTROLE EPIDEMIOLÓGICO

O investimento em medicina veterinária foi direcionado para a resolução de quadros clínicos críticos e para a consolidação de barreiras sanitárias no município. A atuação desta Associação pautou-se pelos seguintes indicadores detalhados:

- **Programa de Controle Populacional e Mitigação de Abandono (Castrações):** Foram viabilizados 22 procedimentos cirúrgicos de esterilização, sendo o cronograma executado com 14 caninos (04 machos e 10 fêmeas) e 08 felinos (05 machos e 03 fêmeas). Para garantir a segurança transoperatória, foram utilizados protocolos anestésicos e de sedação modernos, incluindo o uso de fármacos como Dexmetomedina, Metadona, Cetamina, Propofol e Isoflurano,

além de insumos cirúrgicos de qualidade (fios de sutura absorvíveis e nylon). Esta ação contribui para a interrupção do ciclo de natalidade descontrolada na cidade.

- **Medicina Diagnóstica e Suporte Laboratorial:** Execução de 32 exames de alta precisão (28 hemogramas e 04 perfis bioquímicos) e 07 consultas clínicas. O diagnóstico preciso permitiu protocolos terapêuticos baseados em evidências, garantindo maior assertividade e otimização de recursos.
- **Controle Sanitário e Protocolos de Manejo Clínico:** Execução rigorosa de ciclos de desparasitação e assistência medicamentosa contínua. As aplicações clínicas diversas somaram um investimento estratégico em fármacos essenciais, com destaque para o uso recorrente de Penicilina, Dipirona, Dexametasona e Midazolam, além de suporte hidroeletrólítico com Soro Fisiológico. Este manejo preventivo e curativo é fundamental para a erradicação de agentes causadores de anemias profundas e infecções sistêmicas, interrompendo o ciclo de zoonoses no ambiente urbano e garantindo a salubridade dos locais de convivência.
- **Cirurgias de Alta Complexidade e Reabilitação Bucomaxilofacial:** Realização de 02 intervenções de profilaxia odontológica especializada. Tais procedimentos erradicaram focos infecciosos graves, prevenindo patologias sistêmicas secundárias (cardíacas e renais) e garantindo a plena reabilitação alimentar dos assistidos.
- **Gerenciamento Oncológico e Enfermagem de Longo Prazo:** Assistência dedicada a casos complexos, com a viabilização de 12 sessões de quimioterapia, além do manejo de doenças crônico-degenerativas, garantindo dignidade e sobrevida aos animais.
- **Pronto-Atendimento e Medicina de Urgência:** Capacidade de resposta imediata a traumas graves e emergências, com suporte completo de insumos hospitalares (seringas, agulhas, compressas estéreis e cateteres). A eficácia no suporte emergencial resultou na preservação de vidas e na estabilização rápida de pacientes.

ANÁLISE DE IMPACTO EM SAÚDE ÚNICA:

Nesse aspecto, ao tratar e esterilizar animais, a Associação atua diretamente na Vigilância em Saúde de Agudos. O monitoramento clínico constante impede que doenças transmissíveis aos seres humanos circulem livremente, transformando o recurso recebido em um investimento direto na segurança e saúde coletiva de toda a população.

2.2 PROTOCOLOS DE MANUTENÇÃO, BIOSSEGURANÇA E REABILITAÇÃO INTEGRAL

A manutenção dos animais sob tutela desta Associação é regida por padrões de excelência técnica, visando a plena recuperação física e comportamental. A verba aplicada permitiu a execução de um cronograma rigoroso de cuidados, estruturado nos seguintes pilares:

- **Nutrição Balanceada e Dietas Específicas:** Fornecimento diário de alimentação premium, segmentada por porte, idade e condição clínica. O manejo nutricional é a primeira barreira contra doenças, garantindo que animais debilitados recuperem escore corporal e imunidade de forma acelerada.
- **Protocolos de Biossegurança:** Implementação de rotinas de higienização e desinfecção dos recintos. O uso de produtos específicos garante a eliminação de vírus e bactérias, mitigando o risco de doenças infectocontagiosas e assegurando um ambiente salubre para os animais e para as voluntárias
- **Gestão Terapêutica e Medicina Preventiva:** Execução de protocolos sistemáticos de desparasitação (endoparasitas e ectoparasitas) e administração de medicamentos complexos. A farmácia da associação é gerida para garantir que nenhum tratamento — seja ele antibiótico, analgésico ou de suporte — sofra interrupção, assegurando a eficácia da cura ou a mitigação dos efeitos da doença.
- **Monitoramento Clínico e Recuperação Pós-Operatória:** Estrutura de suporte para animais em convalescença, com curativos diários, administração de medicação injetável e acompanhamento da evolução cirúrgica, o que reduz drasticamente as taxas de complicações e reintervenções.
- **Enriquecimento Ambiental e Reabilitação Comportamental:** Implementação de estímulos que visam reduzir o estresse do confinamento. O suporte emocional e a ressocialização são tratados como protocolos terapêuticos, essenciais para reverter traumas de abandono e maus-tratos, tornando o animal apto e atrativo para a adoção responsável.
- **Controle Sanitário e Vigilância de Zoonoses:** O monitoramento constante da saúde dos animais assistidos atua como uma barreira sanitária para o município, impedindo que doenças transmissíveis ao homem (zoonoses) circulem no ambiente urbano.

ANÁLISE DE RESULTADOS:

O investimento em manutenção de alta qualidade reflete-se na taxa de rotatividade positiva: animais que recebem cuidados superiores recuperam-se mais rápido, têm períodos de permanência menores e são adotados com fatores de saúde favoráveis. Isso demonstra uma gestão eficiente dos recursos, onde o custo por animal é otimizado através da rapidez e eficácia do tratamento.

2.3 PROGRAMA DE ACOLHIMENTO E REDE DE PROTEÇÃO SOCIAL INTEGRADA

A Associação atua como um agente facilitador do bem-estar coletivo em Agudos, operando um sistema dinâmico que integra o acolhimento físico à assistência social direta. Esta frente de trabalho é estruturada sob o conceito de Saúde Única, reconhecendo a interdependência entre a saúde humana, animal e ambiental.

- **Infraestrutura de Alojamento e Reabilitação:** Gestão da sede institucional e coordenação de uma rede de Lares Temporários (LTs). Este modelo permite um acolhimento humanizado, onde o animal recebe protocolos de reabilitação clínica e socialização, preparando-o para uma adoção definitiva e responsável.
- **Ações de Subsídio à Segurança Alimentar:** Manutenção de um fluxo de doação de ração e insumos para famílias em situação de insegurança econômica. Esta intervenção é estratégica para garantir a nutrição animal e aliviar o orçamento doméstico de tutores em vulnerabilidade, prevenindo o abandono por insuficiência de recursos.
- **Assistência Clínica e Manejo Populacional:** Viabilização de suporte clínico especializado, incluindo consultas, exames e procedimentos cirúrgicos (castrações). O foco é o controle de patologias e a redução da natalidade descontrolada, atuando diretamente na diminuição da pressão sobre o sistema público de zoonoses.
- **Suporte ao Animal Comunitário e Cuidadores:** Assistência técnica e material aos animais que vivem em espaços públicos, mas possuem tutoria compartilhada pela vizinhança. Esta Associação garante o suporte necessário para que esses animais permaneçam saudáveis e monitorados em seus territórios.
- **Preservação de Vínculos e Educação Humanitária:** Atendimento consultivo focado na manutenção do vínculo afetivo entre o animal e famílias de baixa renda. Acreditamos que a vulnerabilidade social não deve ser barreira para a guarda

responsável, e atuamos para que o animal permaneça seguro em seu núcleo familiar original sempre que possível.

ANÁLISE DE IMPACTO E EFICIÊNCIA:

Este programa atua na mitigação de riscos sociais e biológicos. Ao oferecer suporte direto às famílias e animais comunitários, a Associação interrompe o ciclo de abandono e previne a proliferação de doenças. O resultado é uma economia real para o município, reduzindo gastos com remoção de carcaças, acidentes de trânsito e controle epidemiológico, ao mesmo tempo em que promove a dignidade das famílias auxiliadas.

2.4 GESTÃO DE APOIO À COMUNIDADE E IMPACTO SOCIAL

A atuação desta Associação transcende o resgate direto, consolidando-se como um **centro de suporte consultivo e educacional** para a população de Agudos. Este trabalho estratégico visa combater as causas do abandono e promover a saúde pública através das seguintes frentes:

- **Inteligência em Reencontros:** Gestão técnica e estratégica das plataformas digitais (Facebook e Instagram: “Projeto Amor Animal de Agudos”), atuando como uma central de comunicação em tempo real para a localização de animais perdidos. No período, mediamos o retorno de aproximadamente 50 animais aos seus lares, evitando que novos animais sobrecarregassem as ruas ou o abrigo da cidade.
- **Adoção Consciente e Triagem:** Operação de uma rede de divulgação criteriosa para animais aptos à adoção. O foco não é apenas o fluxo de saída, mas a qualidade do destino, resultando na inserção de vários animais (número variante) em aproximadamente 14 lares responsáveis sob nossa orientação.
- **Assessoria em Posse Responsável e Bem-Estar:** Atendimento e suporte informativo a cerca de um número considerável de cidadãos agudenses. As orientações abrangem desde protocolos de nutrição e higiene até a importância epidemiológica da vacinação e do controle populacional via castração.
- **Suporte Jurídico-Cidadão contra Maus-Tratos:** Atuação como facilitadora entre o cidadão e os órgãos competentes, instruindo a população sobre a

formalização de denúncias e o cumprimento das legislações vigentes de proteção animal.

- **Mediação de Conflitos e Harmonia Urbana:** Intervenção informativa em situações de conflitos comunitários envolvendo animais, promovendo o diálogo e a conscientização sobre a convivência ética e segura em áreas urbanas.
- **Articulação de Redes de Solidariedade:** Conexão entre famílias em situação de vulnerabilidade e recursos da rede de proteção, assegurando que o suporte chegue onde a carência de informação e recursos é maior.

CONCLUSÃO DO IMPACTO:

Este ecossistema de apoio gera uma economia direta aos cofres públicos ao atuar na **prevenção**. Ao educar a comunidade e mediar soluções antes que o abandono ocorra, a Associação fortalece a segurança pública, a saúde coletiva e os valores éticos de nossa cidade.

2.5 APORTE DE INFRAESTRUTURA E AQUISIÇÃO DE MATERIAIS OPERACIONAIS

Com o objetivo de garantir a continuidade e a eficiência das atividades finalísticas da Associação, foram adquiridos itens essenciais para a manutenção da infraestrutura e suporte logístico. Estas aquisições visam a otimização dos processos internos, garantindo que o atendimento aos animais e a gestão administrativa ocorram dentro dos padrões de qualidade e segurança necessários para a consecução dos objetivos institucionais.

→ Asseguramento do aporte nutricional através da aquisição de **230** unidades de nutrição balanceada (Ração de alta digestibilidade - Linha Special Dog/Cat, em embalagens de 10kg, 15kg e 20kg), destinadas à manutenção da saúde metabólica e recuperação física dos animais assistidos, conforme foto abaixo:



INVESTIMENTO EM INFRAESTRUTURA DE ALOJAMENTO E EXPOSIÇÃO

Visando a otimização dos eventos de adoção e a melhoria do bem-estar animal, procedeu-se à aquisição de módulos de acomodação (gaiolas metálicas). Este investimento é estratégico para garantir a segurança biossocial e o manejo adequado durante as ações externas. A nova infraestrutura assegura um ambiente controlado, facilitando a interação entre os potenciais adotantes e os animais, além de prevenir fugas ou incidentes, elevando o padrão de organização e higiene dos eventos realizados no nosso município.



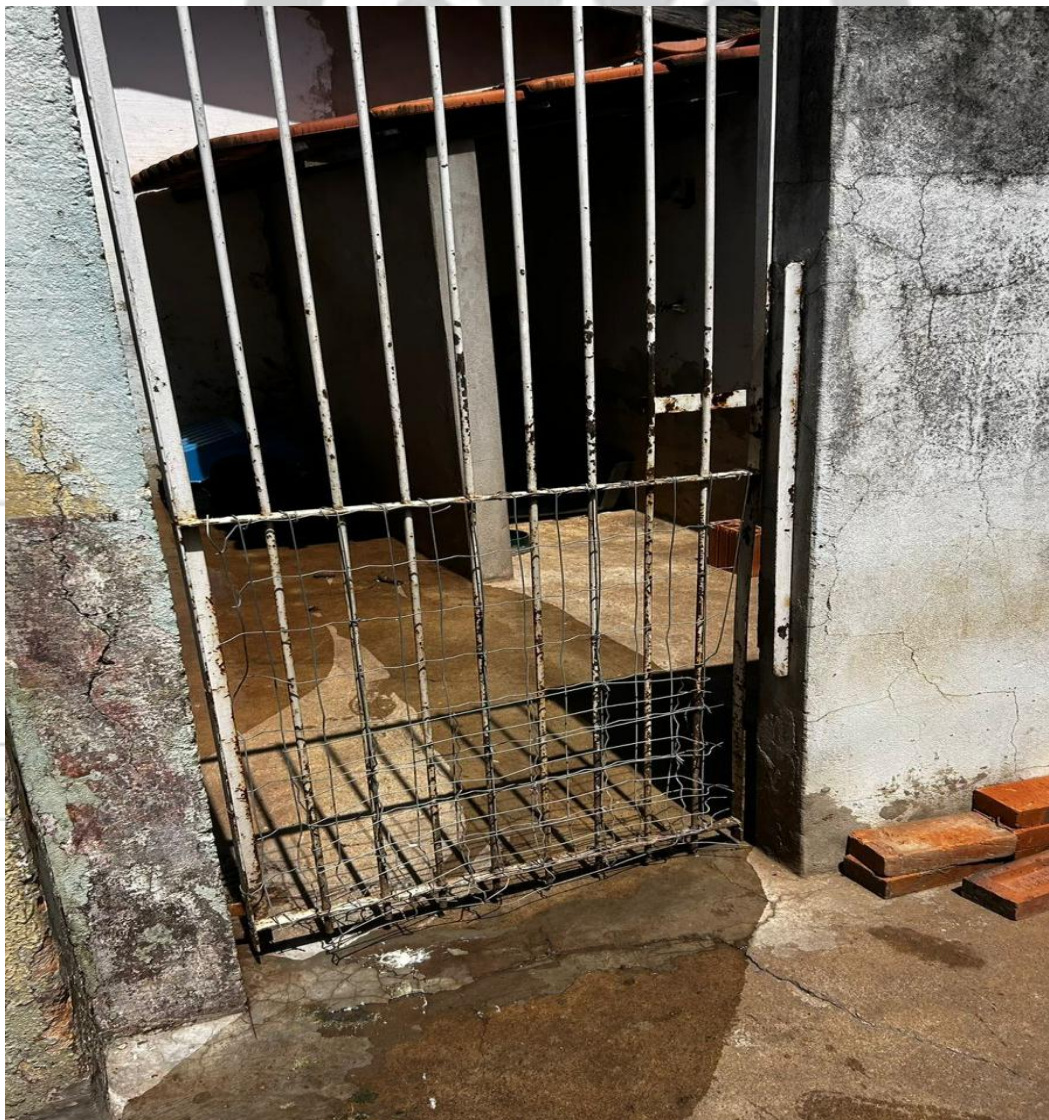


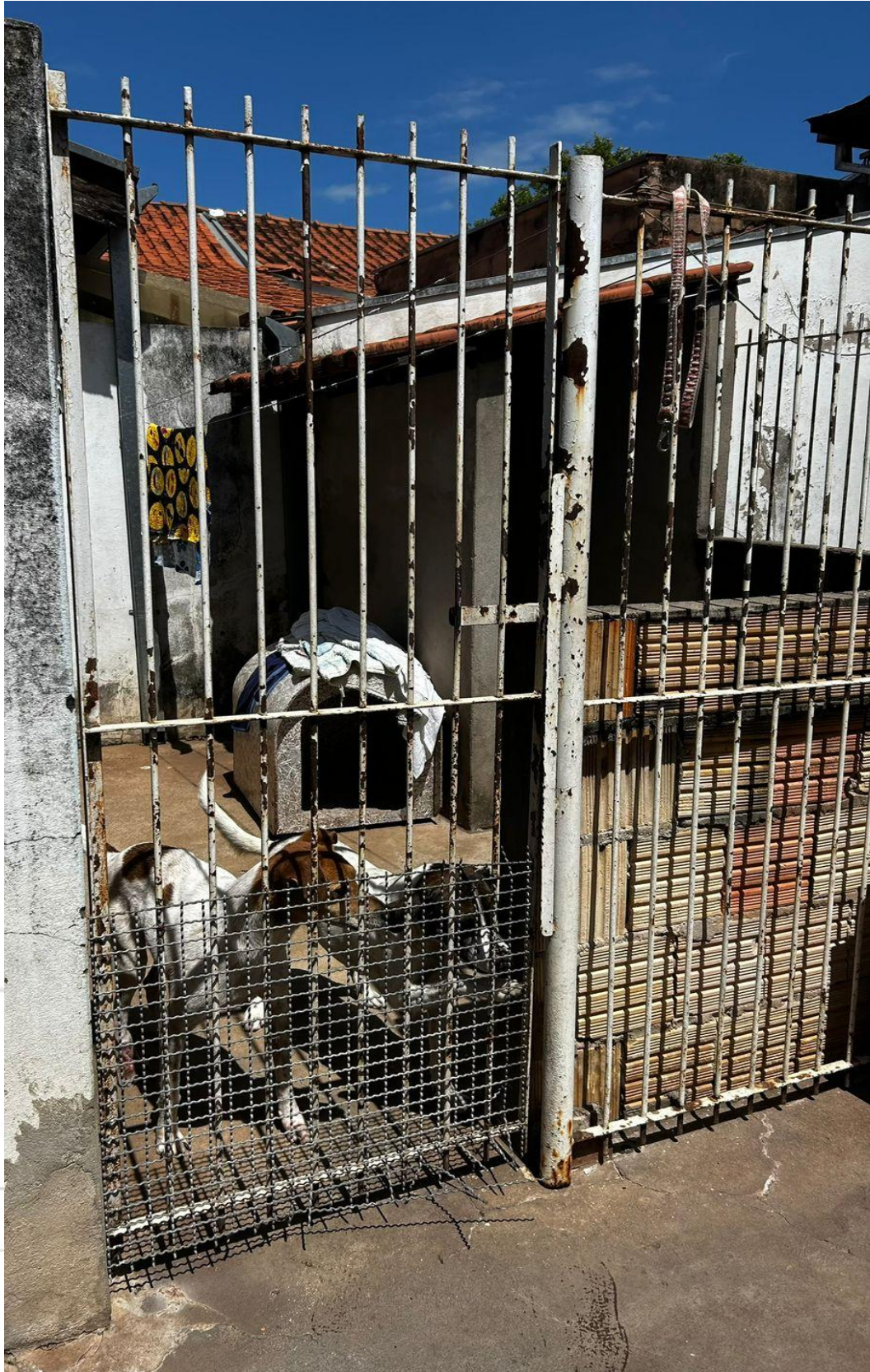


→MANUTENÇÃO ESTRUTURAL E REFORÇO DE SEGURANÇA: EXECUÇÃO DE SERVIÇOS ESPECIALIZADOS EM METALURGIA/SERRALHERIA PARA A RECUPERAÇÃO, SOLDAGEM E REFORÇO ESTRUTURAL DE 5 PORTÕES DE CONTENÇÃO E 5 GRADES DO CANIL DA SEDE DA ASSOCIAÇÃO.

Esta intervenção garante a integridade física dos animais e a segurança operacional dos voluntários e colaboradores durante o manejo diário

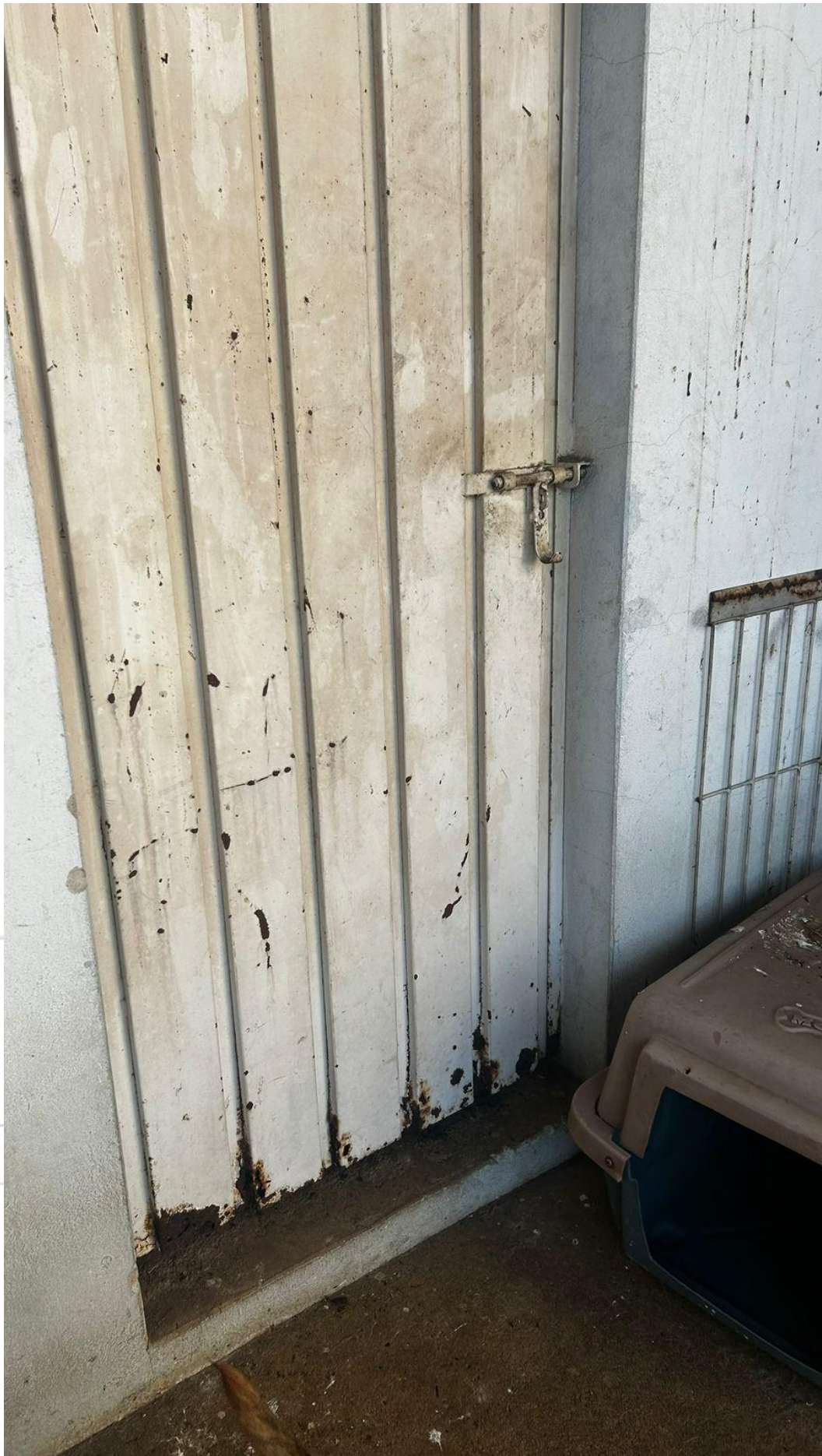
Conforme registrado nos anexos fotográficos (Situação Pré-Execução), as estruturas metálicas apresentavam sinais de desgaste e comprometimento das ferragens, o que motivou a contratação dos serviços de serralheria para garantir a segurança e bem estar.















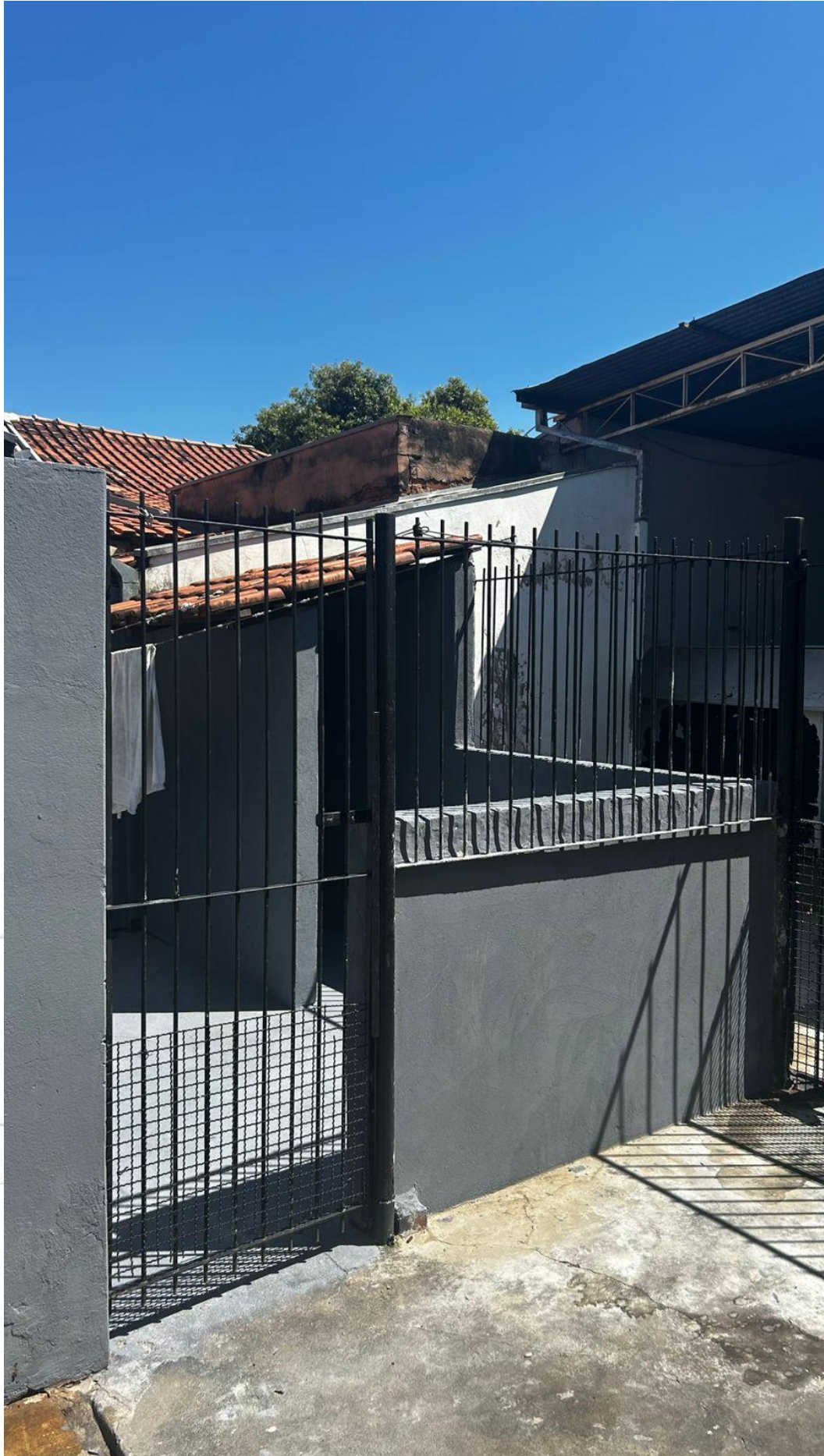
*A conclusão dos serviços de serralheria, conforme evidenciado nos registros de **Pós-Execução**, restabeleceu a segurança do sistema de contenção, eliminando riscos de fugas ou acidentes e garantindo a preservação do patrimônio da sede da Associação.*













Cabe ressaltar que a revitalização estética (pintura) das instalações do canil foi viabilizada integralmente com **recursos próprios da Associação**. Estes fundos foram captados por meio de campanhas de arrecadação direta, doações da sociedade civil e ações beneficentes (rifas), não onerando o orçamento proveniente da parceria pública.

3 – IMPACTO SOCIAL E INDICADORES DE BEM-ESTAR COLETIVO

O primeiro quadrimestre de execução do Plano de Trabalho demonstrou que a proteção animal, quando integrada à gestão pública, atua como um potente catalisador de melhorias sociais. Os resultados observados consolidam o projeto como um serviço essencial à coletividade:

- **Interrupção do Ciclo de Superpopulação e Planejamento Urbano:** A execução sistemática de castrações em caninos e felinos funcionou como uma medida de controle populacional ético. Estima-se que, ao evitar centenas de nascimentos indesejados, o projeto mitigou custos futuros do município com o manejo de animais errantes, reduzindo a incidência de matilhas em vias públicas e acidentes de trânsito envolvendo animais.
- **Redução da Pressão Epidemiológica e Vigilância Sanitária:** A reabilitação de animais doentes e a implementação de protocolos de desparasitação atuaram diretamente na diminuição da carga viral e parasitária no ambiente urbano. Esta ação previne a propagação de zoonoses (doenças transmissíveis de animais para humanos), protegendo a saúde de crianças e idosos que frequentam praças e espaços públicos em Agudos.
- **Apoio Social e Preservação da Dignidade Familiar:** O suporte oferecido a famílias em vulnerabilidade socioeconômica evitou o abandono compulsório (quando o tutor abandona o animal por falta de recursos). Ao fornecer insumos alimentares e assistência clínica, a Associação garantiu a manutenção do vínculo afetivo, reconhecendo o animal como parte integrante do núcleo familiar e promovendo o conceito de **Justiça Social**.
- **Fomento à Economia Solidária e Rede de Proteção:** A parceria estimulou o fortalecimento da rede de fornecedores locais e voluntariado, transformando a causa animal em um eixo de mobilização comunitária. O Projeto Amor Animal

consolidou-se como um dos principais elos entre as demandas da sociedade civil e as ações institucionais da Prefeitura.

- **Educação Humanitária e Transformação Cultural:** Através do trabalho contínuo de orientação sobre a posse responsável, observou-se uma mudança qualitativa na percepção da comunidade. Houve um aumento na vigilância colaborativa e no número de denúncias formais, demonstrando que a população de Agudos está cada vez mais consciente e engajada no combate aos maus-tratos ou pelo menos, é um dos objetivos que se buscou atingir.
- **Segurança Pública e Ordem Urbana:** O acolhimento de animais agressivos ou debilitados em vias públicas contribui diretamente para a segurança dos cidadãos, reduzindo riscos de ataques em logradouros públicos e garantindo a harmonia no convívio entre moradores e animais errantes.

ANÁLISE DE IMPACTO EM SAÚDE ÚNICA

A execução deste Plano de Trabalho fundamenta-se no tripé Saúde Humana, Saúde Animal e Saúde Ambiental. Ao investir na proteção animal, o município de Agudos não apenas cumpre deveres éticos, mas realiza uma gestão pública preventiva e inteligente, que resulta em cidades mais limpas, comunidades mais saudáveis e uma sociedade mais empática e civilizada.

4 – DEMONSTRATIVO DE GESTÃO E EQUILÍBRIO FINANCEIRO

A execução financeira deste Plano de Trabalho é regida pelos princípios da economicidade, transparência e responsabilidade fiscal. Todos os desembolsos realizados até o momento estão em estrita consonância com as categorias de despesas aprovadas e com as metas físicas estabelecidas, conforme detalhado abaixo:

- **Insumos e Materiais de Consumo (Segurança Alimentar e Manejo):** Aquisição estratégica de nutrição balanceada de alta digestibilidade e módulos de contenção e transporte (gaiolas). Estes investimentos garantem o suporte vital básico e a biossegurança no alojamento e deslocamento dos animais assistidos.

- **Serviços de Terceiros e Suporte Técnico-Especializado:** Contratação de serviços de medicina veterinária (clínica e cirúrgica) e intervenções de infraestrutura (metalurgia/serralheria). A seleção de fornecedores prioriza a competência técnica e o melhor custo-benefício para o erário municipal, assegurando a qualidade das entregas.
- **Custeio e Manutenção das Atividades Institucionais:** Suporte às despesas operacionais indispensáveis para a continuidade ininterrupta do fluxo de resgate, reabilitação e assistência social da entidade.

PLANEJAMENTO E SALDO REMANESCENTE

É fundamental destacar que a execução financeira encontra-se predominantemente alinhada ao cronograma de desembolso previsto. A existência de saldo residual é proposital e estratégica, fruto de um planejamento que visa assegurar a saúde financeira do projeto até o encerramento de sua vigência. Esta gestão cautelosa evita a descontinuidade dos atendimentos e garante que a rede de proteção animal de Agudos permaneça operante e eficiente durante todo o período pactuado.

5 – CONSIDERAÇÕES FINAIS: COMPROMISSO, ÉTICA E IMPACTO SOCIAL

A Associação Projeto Amor Animal de Agudos, ao submeter este relatório, reafirma seu compromisso inabalável com a probidade administrativa e a transparência na gestão dos recursos públicos. A execução do plano referente à este quadrimestre evidencia que a parceria firmada não se limita a um repasse financeiro, mas configura-se como um investimento social estratégico com resultados práticos e mensuráveis para a população agudense.

Mesmo diante da complexidade da causa animal e dos desafios impostos pela vulnerabilidade socioeconômica, a entidade manteve sua atuação pautada pela responsabilidade técnica e zelo fiscal. Cada meta alcançada é fruto de um trabalho que une a dedicação voluntária a uma gestão organizada, garantindo que o recurso público

seja convertido em resultados concretos e benefícios diretos para a saúde e o bem-estar da nossa comunidade.

O trabalho aqui detalhado transcende a assistência veterinária individualizada; trata-se de uma política de saúde única em pleno funcionamento. Ao investir no controle populacional, na sanidade animal e na educação humanitária, o município de Agudos, através das emendas impositivas, atua preventivamente na proteção da saúde humana e na ordem urbana.

Encerramos este período com a plena convicção do dever cumprido, mas mantendo o foco no aperfeiçoamento contínuo de nossos processos, visando sempre a excelência e na tentativa de consolidar o nosso município como uma referência em proteção animal e cidadania.

6-A REALIDADE OPERACIONAL E O CUSTO HUMANO DO VOLUNTARIADO

O trabalho realizado pelas voluntárias da Associação Projeto Amor Animal é movido por compaixão, mas sustentado por uma resiliência extrema. No cotidiano do combate aos maus-tratos em Agudos, essas mulheres enfrentam barreiras que vão muito além da falta de recursos.

As Principais Dificuldades Enfrentadas:

- **Impacto Emocional e Fadiga por Compaixão:** A exposição constante a cenários de crueldade, abandono e dor física gera um desgaste psicológico profundo. A chamada "fadiga por compaixão" é uma realidade, onde o esgotamento mental surge do esforço contínuo de absorver o sofrimento dos animais assistidos.
- **Limitação Financeira e Incerteza de Recursos:** A dependência de doações e eventos gera uma insegurança constante. Muitas vezes, as voluntárias precisam tirar recursos do próprio bolso para cobrir emergências veterinárias, medicamentos e alimentação, abrindo mão de suas vidas pessoais para garantir a sobrevivência de um animal.
- **Sobrecarga e Invisibilidade:** O abandono contínuo leva à superlotação dos lares temporários e abrigos. Enquanto a sociedade aplaude o trabalho, poucas pessoas

se dispõem a "colocar a mão na massa", resultando em uma sobrecarga de tarefas que consome o tempo, a convivência familiar e a saúde física das voluntárias.

- **Confronto e Falta de Apoio na Fiscalização:** Ao intervir em casos de maus-tratos, as voluntárias frequentemente enfrentam hostilidade e ameaças por parte de tutores negligentes. A sensação de impotência é agravada quando a rede de apoio público e a fiscalização não ocorrem com a rapidez necessária para salvar uma vida em risco.
- **A Solidão da Causa:** Por ser uma luta 24 horas por dia, 7 dias por semana, muitas voluntárias relatam o isolamento social. O lazer é substituído por plantões médicos, limpezas e logística de resgate, tornando a causa animal uma missão solitária e exaustiva.
- **A "Escolha de Sofia" Diária:** Diante da limitação de espaço e recursos, as voluntárias enfrentam o dilema dilacerante de ter que escolher qual animal resgatar primeiro. O sentimento de culpa por não conseguir abraçar todos os casos de abandono da cidade é uma das maiores fontes de sofrimento psicológico.
- **Logística e Deslocamento:** Sem veículos oficiais, as voluntárias utilizam seus próprios carros para o transporte de animais doentes, muitas vezes sujos ou com infestações, arcando com custos de combustível e manutenção. A logística de levar e buscar animais em clínicas veterinárias consome grande parte do dia produtivo dessas mulheres.
- **O Estigma e o Julgamento Social:** Frequentemente, as voluntárias são rotuladas ou incompreendidas por familiares e pela sociedade, que questionam "por que cuidar de bicho se tem tanta gente precisando?". Lutar contra esse preconceito exige uma força mental que vai além do amor aos animais.
- **A Ingratidão no Processo de Adoção:** Após meses de cuidado, gastos e reabilitação emocional do animal, as voluntárias ainda enfrentam o desafio de filtrar adotantes. Ver um animal ser devolvido por motivos fúteis (como "ele late muito" ou "cresceu demais") é um golpe devastador na motivação de quem lutou para salvá-lo.
- **Saúde Física em Risco:** O manejo diário envolve carregar peso (sacos de ração, caixas de transporte), lidar com animais assustados que podem morder ou arranhar por medo, e a limpeza constante de recintos. Isso resulta em dores crônicas, lesões e exaustão física que raramente são mencionadas.

- **Inexistência de "Férias" ou Desconexão:** Na proteção animal, o telefone não para. Não existe final de semana, feriado ou madrugada. As voluntárias vivem em estado de alerta constante, o que impede o descanso real e o lazer, levando a quadros de estresse crônico e burnout.

Reconhecer essas dificuldades é entender que, por trás de cada resgate bem-sucedido, existe uma voluntária que doou sua paz e sua estabilidade emocional para que um animal pudesse ter uma chance.

7 – REGISTRO FOTOGRÁFICO: EVIDÊNCIAS DE TRANSFORMAÇÃO E BEM-ESTAR

A seguir, apresentam-se as evidências visuais que validam a execução do cronograma de atividades. Estes registros ilustram a trajetória de reabilitação dos assistidos, evidenciando o impacto direto da parceria na restauração da saúde animal e no fortalecimento da rede de proteção e transformação social no município.





🔥 DESTAQUE: PRONTO-ATENDIMENTO E MOBILIZAÇÃO DIGITAL (CASO "BOB")

A agilidade dos canais de comunicação da Associação foi decisiva no resgate do cão Bob. No dia 28 de dezembro, sua tutora utilizou a página oficial do Facebook do Projeto para solicitar auxílio imediato após o animal ser vítima de um acidente com fauna silvestre.

O Bob apresentava um quadro de dor aguda extrema e risco iminente de perfuração de órgãos vitais na região da boca e face. A intervenção rápida da parceria garantiu:

1. **Manejo Clínico Seguro:** Graças à estrutura de urgência e ao pronto atendimento ao chamado digital, foi possível realizar a estabilização e o tratamento especializado de forma imediata.
2. **Preservação da Integridade:** A ação rápida impediu sequelas graves e restabeleceu a saúde do animal, eliminando o sofrimento severo em tempo recorde.

Este atendimento reforça a importância de uma estrutura de pronto-socorro integrada às mídias sociais, garantindo que o socorro chegue rapidamente a acidentes complexos e proteja a segurança dos animais e da comunidade.

🦴 DESTAQUE: ATENDIMENTO EMERGENCIAL E MANEJO DE TRAUMA (CASO "TIROLEY")

O caso do Tirolely é um exemplo de superação diante de um trauma severo. Vítima de atropelamento, o animal foi resgatado com uma lesão necrótica grave, apresentando risco iminente de sepse (infecção generalizada) e óbito.

A intervenção cirúrgica e clínica foi realizada seguindo um protocolo rigoroso:

1. **Suporte Pré-Operatório (17/12):** O animal recebeu atendimento imediato com a realização de consulta e hemograma para avaliação do quadro infeccioso. Iniciou-se o protocolo terapêutico com aplicação de Penicilina, visando a estabilização para o procedimento cirúrgico.
2. **Amputação e Controle Infeccioso (19/12):** Diante da irreversibilidade e gravidade do membro atingido, a equipe realizou a amputação necessária para eliminar o foco de necrose e preservar a vida do animal.
3. **Reabilitação Física:** O suporte médico-veterinário garantiu o alívio da dor e acompanhou o processo de adaptação do Tiroley, devolvendo sua mobilidade e bem-estar.

A história do Tiroley demonstra que, mesmo em casos de perdas físicas, o suporte técnico imediato e assertivo garante que o animal recupere sua dignidade e tenha uma segunda chance de viver feliz.



DESTAQUE: PROTOCOLO ONCOLÓGICO E CONTROLE EPIDEMIOLÓGICO

(CASO "ZAIRA")

O atendimento à cadela Zaira exemplifica a importância da intervenção rápida em patologias infectocontagiosas. Diagnosticada com TVT (Tumor Venéreo Transmissível), o manejo clínico da Zaira foi tratado como uma prioridade de Vigilância Sanitária.

A estratégia de cuidado envolveu:

1. **Bloqueio de Transmissão:** A aplicação do protocolo de quimioterapia garantiu a remissão total do tumor, enquanto a esterilização cirúrgica (castração) interrompeu definitivamente a cadeia de contágio no município.
2. **Saúde Coletiva:** Ao curar a Zaira e impedir que ela transmita a doença, a Associação protege toda a população animal local, funcionando como uma barreira epidemiológica essencial.

O caso da Zaira demonstra que tratar um animal é, acima de tudo, um ato de cuidado com toda a comunidade de Agudos.





📌 FOCO PREVENTIVO:

ESTERILIZAÇÃO CIRÚRGICA E SANIDADE

A realização do procedimento de castração pela Associação vai muito além do controle populacional; é uma intervenção estratégica de medicina preventiva que visa a longevidade e a segurança sanitária. Um exemplo deste cuidado preventivo foi o atendimento à cadela Esmeralda, que iniciou seu protocolo de saúde no dia 03 de novembro.

Ações e Benefícios Estratégicos:

1. **Rigor Diagnóstico (Caso Esmeralda):** No dia 03/11, a Esmeralda foi submetida a um hemograma completo. Este suporte laboratorial é o primeiro passo para garantir a sanidade da fêmea, permitindo que qualquer intervenção futura, como a esterilização, ocorra com risco minimizado e baseada em dados clínicos reais.
2. **Prevenção de Patologias Graves:** O foco na castração promove a redução drástica do risco de tumores de mama e a eliminação total de infecções uterinas fatais (como a piometra). Tal procedimento foi realizado em janeiro de 2026.
3. **Modulação Comportamental e Saúde Pública:** Melhora na qualidade de vida do animal, reduzindo fugas e brigas, e atua diretamente na interrupção da natalidade descontrolada, diminuindo o número de animais errantes nas vias públicas de Agudos.

Investir na esterilização e no suporte laboratorial prévio, como realizado com a Esmeralda, é garantir uma vida mais longa para o animal, ao mesmo tempo em que se promove a segurança sanitária de todo o município.

🐾 DESTAQUE: MANEJO ONCOLÓGICO E CONTROLE POPULACIONAL

(CASO "NINONA")

O caso da cadela Ninona (Nina) exemplifica a excelência no fluxo de atendimento da Associação. Após enfrentar um diagnóstico oncológico desafiador, a paciente foi submetida a um protocolo completo de quimioterapia (esse tratamento, contudo, ocorreu antes de setembro), alcançando a remissão total da doença e com consulta realizada no dia 09 de setembro.


A finalização deste ciclo de cuidado ocorreu com consulta no dia 08 de dezembro, com a realização da sua esterilização cirúrgica (castração), trazendo benefícios estratégicos:

1. **Otimização do Investimento:** Ao realizar a castração após a cura, a Associação assegura que o recurso investido em sua saúde seja preservado, garantindo que ela tenha uma vida longa e não retorne ao ciclo de reprodução descontrolada.
2. **Segurança Sanitária:** A intervenção garante que a fêmea, agora plenamente saudável, não contribua para a superpopulação errante no município.

A trajetória da Ninona demonstra que o cuidado curativo e o controle populacional preventivo caminham juntos para gerar resultados sustentáveis para a saúde pública de Agudos.





 **DESTAQUE: SAÚDE ORAL E REABILITAÇÃO ALIMENTAR (CASO "FRAJOLA")**

A saúde bucal é um pilar vital para a recuperação plena, e o caso do felino Frajola exemplifica essa necessidade. A Associação viabilizou para ele o procedimento de profilaxia odontológica especializada, realizado sob anestesia geral e rigoroso monitoramento para a remoção de focos infecciosos graves.

Os impactos diretos desta intervenção no Frajola incluem:

1. **Eliminação da Dor Crônica:** A erradicação das infecções bucais interrompeu um sofrimento silencioso, refletindo imediatamente na melhora do seu comportamento e bem-estar geral.
2. **Recuperação Nutricional:** Ao restaurar a capacidade de alimentação adequada, o Frajola pôde acelerar sua recuperação física, ganhando peso e vitalidade de forma muito mais rápida.

Este cuidado especializado aplicado ao Frajola remove barreiras para a adoção, garantindo que ele esteja pronto para integrar uma nova família com saúde plena e, acima de tudo, uma vida livre de dor.

A Flor passou por uma cirurgia de emergência, se recupera bem e já voltou a se alimentar!

Ajude-nos com qualquer valor!

Pix: projeto.amor.animal.agudos@gmail.com

PROCURA-SE
CACHORRO DESAPARECIDO

ATENÇÃO! Atendendo pelo nome de:
RENAN

Desapareceu e foi encontrado **MACHUCADO E BEM DEBILITADO** do outro lado da cidade, entre a Vila do Café e o CDHU.

QUEM O VER, FAVOR ENTRAR EM CONTATO!

14 99880-14167

Local: Entre a Vila do Café e o CDHU Agudos - SP

NOS AJUDE A ENCONTRÁ-LO!

PROJETO AMOR ANIMAL



Essa é a Flor!
Volte a se alimentar melhor,
dentes limpos e sem dor!



GATINHA DESAPARECIDA EM AGUDOS



VISTA PELA ÚLTIMA VEZ NAS PROXIMIDADES DA RUA HANNA ASSAD AYUB NO BAIRRO ESMERALDA É UM POUCO MEDROSA E ARISCA ATENDE PELO NOME DE AMORA

QUALQUER INFORMAÇÃO ENTRE EM CONTATO (16) 99139-1337



  **DESTAQUE: RESGATE
TÉCNICO E REABILITAÇÃO
CLÍNICA (CASO "MAYCON")**

O caso do cão Maycon exemplifica a atuação da Associação no combate à negligência severa. No dia 13 de novembro, o animal foi alvo de um resgate técnico em cenário de vulnerabilidade, marcando o início de um protocolo que uniu amparo legal e medicina de alta precisão para garantir a salvaguarda de sua vida.

Ações de Intervenção e Recuperação:

1. **Interrupção do Ciclo de Violência:** O resgate retirou o Maycon de uma situação de sofrimento contínuo, garantindo a conformidade com as legislações de proteção animal e promovendo o seu direito à dignidade.
2. **Rigor Diagnóstico e Terapêutico:** Já sob os cuidados da parceria, o animal foi submetido a um hemograma completo para identificar a gravidade de um quadro infeccioso pré-existente. Com base no laudo laboratorial, procedeu-se à aplicação assertiva de Penicilina.
3. Estabilização e Justiça Social: A combinação entre o suporte jurídico do resgate e a assistência clínica eficaz interrompeu o sofrimento prolongado do animal, transformando um cenário de abandono em um exemplo de reabilitação física e psicológica.

O atendimento ao Maycon demonstra que a proteção animal em Agudos é feita em duas

frentes indissociáveis: o ato de justiça no resgate e a excelência médica no tratamento, garantindo que o animal retorne à saúde plena após violações severas de seus direitos.

🧑‍🚒 DESTAQUE: REABILITAÇÃO MULTIDISCIPLINAR (ESTUDO DE CASO "NALA")

O caso da cadela Nala é um dos exemplos mais emblemáticos de como a parceria transforma situações de dor em histórias de dignidade. Resgatada em condições degradantes de maus-tratos, ela foi submetida a um protocolo completo de salvaguarda e restauração da vida.

A eficácia do suporte clínico foi demonstrada em três etapas fundamentais:

1. **Combate Oncológico:** Realização de ciclo completo de quimioterapia para a cura definitiva do TVT (Tumor Venéreo Transmissível), uma patologia infecciosa grave.
2. **Estabilização e Suporte:** Cuidados intensivos pós-resgate para recuperação da condição física e imunológica.
3. **Finalização do Ciclo:** Realização da castração, garantindo que, após a cura, a Nala estivesse pronta para uma nova vida sem riscos reprodutivos.

A trajetória da Nala exemplifica a aplicação eficiente dos recursos na restauração total da saúde e na devolução da dignidade a animais que enfrentaram a vulnerabilidade extrema.





DESTAQUE: INTERVENÇÃO DE ALTA COMPLEXIDADE (CASO "CLÉO")

O caso da Cléo representa um dos maiores desafios clínicos e de mobilização da Associação. Além do manejo reprodutivo estratégico (castração), a cadela apresentou um quadro neurológico severo com a perda súbita dos movimentos dos membros posteriores. A intervenção da parceria foi imediata e abrangente:

1. **Investigação Diagnóstica Urgente:** Realização de consultas especializadas e exames complexos para identificar a causa da paralisia e buscar a chance de reabilitação motora.
2. **Mobilização em Rede:** Diante das altas despesas hospitalares, o caso gerou uma importante corrente de solidariedade e transparência, reforçando o compromisso da Associação em não desistir de casos críticos, independentemente da complexidade.

A trajetória da Cléo simboliza a luta pela vida e a importância de recursos prontamente disponíveis para oferecer uma chance de recuperação a animais que perderam sua autonomia física.



Hoje a Cleo precisa muito da nossa ajuda ❤️

Ela está passando por um momento delicado. Feridas começaram a aparecer em seu corpinho e, para entendermos o que está acontecendo e iniciarmos o tratamento correto, Cleo está realizando uma biópsia hoje.

Esse exame é essencial para o diagnóstico, mas também gera custos que fogem da nossa realidade diária de resgates. Cada passo do cuidado dela é feito com amor, responsabilidade e muita luta para não desistir de nenhuma vida.

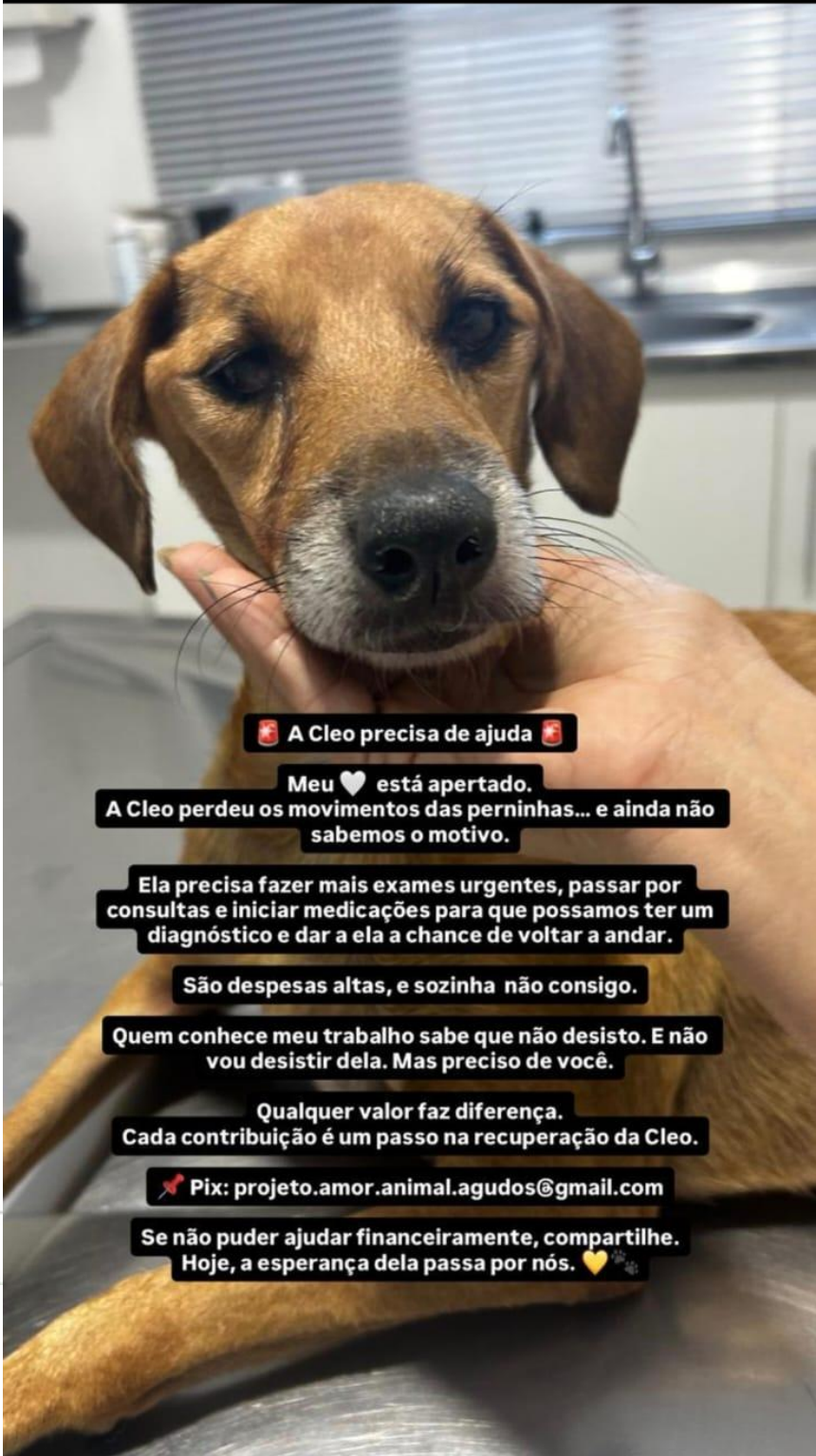
Se você puder ajudar, qualquer valor faz diferença 🙏
Sua contribuição ajuda diretamente nos exames, consultas e no tratamento que a Cleo vai precisar para voltar a ter qualidade de vida.

❤️ Pix: projeto.amor.animal.agudos@gmail.com

Mesmo que não possa doar, compartilhar já é uma grande ajuda.
Vamos juntos dar à Cleo a chance de se curar e continuar lutando 💕🐾

MAL





📌 A Cleo precisa de ajuda 📌

Meu ❤️ está apertado.
A Cleo perdeu os movimentos das perninhas... e ainda não sabemos o motivo.

Ela precisa fazer mais exames urgentes, passar por consultas e iniciar medicações para que possamos ter um diagnóstico e dar a ela a chance de voltar a andar.

São despesas altas, e sozinha não consigo.

Quem conhece meu trabalho sabe que não desisto. E não vou desistir dela. Mas preciso de você.

Qualquer valor faz diferença.
Cada contribuição é um passo na recuperação da Cleo.

📌 Pix: projeto.amor.animal.agudos@gmail.com

Se não puder ajudar financeiramente, compartilhe.
Hoje, a esperança dela passa por nós. 🙏💕

MAL





FOCO ESTRATÉGICO:
ASSISTÊNCIA MÉDICO-
VETERINÁRIA E SUPORTE
CLÍNICO

A base da atuação da Associação reside na prestação de serviços de consulta, diagnóstico e acompanhamento terapêutico, voltados prioritariamente para animais resgatados ou pertencentes a famílias em situação de vulnerabilidade. Este eixo de atuação é vital para o município por garantir a vigilância sanitária e a estabilização da saúde pública. Um exemplo prático dessa atuação foi o socorro prestado ao Neguinho, cão comunitário residente na unidade da Dexco. Abandonado no local e assistido pelos colaboradores da empresa, o animal foi vítima de um ataque por fauna silvestre, apresentando ferimentos graves que exigiram intervenção imediata.

Impacto da Intervenção no Caso Neguinho:

1. **Suporte Clínico e Cirúrgico:** Realização de procedimento de sutura e manejo de trauma, impedindo infecções secundárias e garantindo o alívio da dor.
2. **Manutenção do Vínculo Comunitário:** Ao restaurar a saúde do Neguinho, a Associação apoia a rede de cuidado local, garantindo que o animal retorne ao seu ambiente de forma salubre e segura.
3. **Vigilância Sanitária:** O controle rigoroso de feridas abertas em animais comunitários previne a

circulação de agentes patogênicos no ambiente de trabalho e convivência humana.

Este suporte funciona como um pilar essencial da saúde pública municipal, garantindo que o cuidado individual — como o dedicado ao Neguinho — reflita na segurança e no bem-estar de toda a coletividade.



🌱 DESTAQUE: REABILITAÇÃO E REINTEGRAÇÃO SOCIAL (CASO "LIXÃO")

A atuação da Associação alcança as áreas de maior vulnerabilidade do município, como demonstrado no resgate de um animal em condições extremas em uma área de descarte de resíduos (lixão).

O fluxo de atendimento garantiu uma transformação completa:

1. Diagnóstico e Estabilização: O animal passou por protocolo de assistência médico-veterinária integral, onde foi diagnosticado com Ehrlichiose (Doença do Carrapato) e severa desnutrição, iniciando-se imediatamente o tratamento medicamentoso.
2. Ciclo de Proteção e Surpresa Clínica: Durante a bateria de exames, o animal foi submetido a um exame de ultrassom, que identificou que ela já era castrada, evitando assim um procedimento cirúrgico desnecessário e agilizando seu processo de recuperação.

3. Finalização: Após o restabelecimento clínico total, o processo foi concluído com o encaminhamento para uma adoção responsável.

Este caso consolida o papel da parceria na retirada de animais de situações degradantes, transformando uma realidade de abandono em um exemplo de cidadania e respeito à vida.

🔥 DESTAQUE: PROTOCOLO DE EMERGÊNCIA E REABILITAÇÃO COMPLEXA

A capacidade de resposta da Associação a casos de extrema gravidade foi testada no resgate de um animal em estado crítico de abandono, apresentando miíase (bicheira) generalizada e múltiplas comorbidades infecciosas sistêmicas.

O sucesso da reabilitação deveu-se a uma abordagem médica intensiva:

1. **Intervenção Médica de Urgência**: Realização de debridamento cirúrgico para remoção de tecidos necrosados e controle da infestação.
2. **Suporte Terapêutico Avançado**: Implementação de antibioticoterapia de longo espectro e manejo intensivo da dor e desidratação.

A recuperação total deste animal não apenas devolveu sua saúde física, mas serve como prova irrefutável da eficácia do suporte clínico e da importância dos recursos destinados a casos que, sem essa intervenção, teriam um desfecho fatal.





DESTAQUE: ADOÇÃO INSTITUCIONAL E FINALIZAÇÃO DE CICLO

O sucesso completo do fluxo de resgate e reabilitação é coroado pela destinação responsável. Um exemplo inspirador foi a adoção realizada pela comunidade escolar do SESI, que acolheu um dos animais assistidos pela parceria após a conclusão de todos os protocolos de saúde.

Esta iniciativa traz impactos profundos para o município:

1. **Rede de Proteção:** Fortalece os vínculos entre a Associação e grandes instituições locais, criando uma rede de apoio sólida e sustentável.
2. **Impacto Pedagógico:** Insere o conceito de bem-estar animal diretamente no ambiente educacional, formando gerações mais conscientes, empáticas e responsáveis com a causa animal.

Quando uma instituição adota, ela educa pelo exemplo e garante um futuro digno ao animal assistido.




♦ **ESTUDO DE CASO: GESTÃO DE ANIMAL COMUNITÁRIO (O CASO "MIADÓ")**

A eficácia da Associação em Agudos é exemplificada pelo atendimento ao felino Miadó. Residente em espaço público sob cuidados da vizinhança, o animal foi socorrido em estado crítico após uma picada de aranha-marrom (*Loxosceles*).

O suporte clínico imediato foi crucial para evitar a necrose tecidual e complicações sistêmicas graves. Além da plena recuperação, o animal foi esterilizado cirurgicamente. Esta intervenção de saúde única demonstra como o cuidado com um animal comunitário estabiliza a população local, previne o nascimento de novos indivíduos desassistidos e garante a segurança biológica dos locais de convivência de toda a população.





 **DESTAQUE: REDE DE APOIO E ACOLHIMENTO HUMANIZADO**

A sustentabilidade das ações da Associação é fortalecida por cidadãos comprometidos, como a voluntária Rosiele, que viabilizou o suporte de Lar Temporário (LT) para animais em reabilitação. Esta modalidade de acolhimento é um pilar estratégico por dois motivos principais:

1. **Otimização de Recursos**: Desonera os custos de abrigo físico, permitindo que os recursos da parceria sejam aplicados exclusivamente em insumos e assistência técnica especializada.

2. **Bem-estar Animal**: Acelera a recuperação física e comportamental do animal através do convívio familiar, preparando-o de forma mais eficaz para uma adoção responsável.

O voluntariado é o elo que transforma a assistência técnica em acolhimento afetivo.



🏥 DESTAQUE:
MEDICINA
ESPECIALIZADA E
DIAGNÓSTICO
PREVENTIVO (CASO
"NUTELA")

O acompanhamento da cadela Nutela evidencia o compromisso da Associação com a medicina veterinária de alta complexidade. O atendimento foi focado na investigação e tratamento de distúrbios do sistema endócrino e da vesícula biliar, áreas que exigem acompanhamento técnico minucioso.

Ações Estratégicas Realizadas:

1. **Medicina Diagnóstica**
por

Imagem: Realização de ultrassonografia detalhada para a pesquisa de neoplasias (tumores e câncer), garantindo a detecção precoce de possíveis anomalias.

2. **Suporte Laboratorial**
Especializado:

Execução de exames complementares para monitoramento metabólico, permitindo um ajuste terapêutico preciso para o quadro clínico da paciente.

O caso da Nutela demonstra a importância do suporte especializado para garantir a longevidade e a qualidade de vida dos animais, prevenindo o agravamento de doenças silenciosas através de diagnósticos de alta precisão.



DESTAQUE: CONTROLE POPULACIONAL DE ANIMAIS COMUNITÁRIOS

A Associação atua estrategicamente na gestão de animais que residem em vias públicas sob os cuidados da vizinhança, os chamados Cães Comunitários. Um exemplo de sucesso foi a intervenção realizada para a esterilização cirúrgica (castração) de um cão comunitário do município.

Esta ação traz benefícios diretos para a saúde pública:

1. **Estabilização da População:** A castração interrompe o ciclo de reprodução descontrolada em ambiente urbano, evitando que novas ninhadas fiquem vulneráveis ao abandono.
2. **Harmonia Social:** O procedimento reduz comportamentos de disputa territorial e fugas, promovendo uma convivência mais segura e pacífica entre o animal e os moradores da região.

Cuidar do animal comunitário é uma forma de respeitar o vínculo de afeto da vizinhança e garantir que a proteção animal chegue a todos os cantos da cidade.

AMOR ANIMAL



**🦴 DESTAQUE: EFICIÊNCIA
DIAGNÓSTICA E RESPOSTA
RÁPIDA (CASO "MARIANA")**

O atendimento à cadela Mariana ressalta a agilidade e a precisão dos protocolos clínicos da Associação. No dia 22 de dezembro, o animal foi submetido a um fluxo de atendimento emergencial completo para investigação de trauma e estabilização clínica.

Ações realizadas com celeridade:

1. **Diagnóstico** **por**
Imagem: Realização de Raio-X (RX) imediato para avaliação precisa do quadro, garantindo a fundamentação técnica para o tratamento.
2. **Intervenção** **Terapêutica**
Imediata: No mesmo dia, após a análise do exame, procedeu-se à aplicação de Penicilina, iniciando prontamente o combate a possíveis infecções e garantindo a estabilização do quadro clínico.

A trajetória da Mariana demonstra que a disponibilidade de exames complementares e a intervenção medicamentosa imediata são cruciais para o sucesso da reabilitação e para evitar o agravamento de quadros complexos.

AMOR ANIMAL



**DESTAQUE: SEGURANÇA
CIRÚRGICA E RIGOR
LABORATORIAL (CASO
"NEGUINHA")**

O atendimento à cadela Neguinha exemplifica o alto padrão de segurança adotado nos procedimentos de controle populacional da Associação. Para garantir uma intervenção sem riscos, o processo foi realizado em duas etapas estratégicas:

1. **Avaliação Pré-Operatória (09/12):** Realização de hemograma completo para certificar a estabilidade clínica e a saúde hematológica da paciente, garantindo que ela estivesse apta para o procedimento.
2. **Esterilização Cirúrgica (22/12):** Com o laudo laboratorial favorável, procedeu-se à castração segura, concluindo o ciclo de prevenção reprodutiva com sucesso.

O caso da Neguinha reforça que o bem-estar animal é a prioridade absoluta, onde o planejamento técnico e os exames prévios asseguram resultados positivos e uma recuperação tranquila para os assistidos.

AMOR ANIMAL



DESTAQUE: MONITORAMENTO CLÍNICO E SUPORTE DIAGNÓSTICO (CASO "MENINA")

No dia 02 de dezembro, a cadela Menina foi integrada ao cronograma de assistência médica da Associação para avaliação de seu estado geral de saúde.

Ações Realizadas:

1. **Suporte**

Laboratorial: Realização de hemograma completo, ferramenta essencial para a detecção precoce de anemias, processos inflamatórios ou infecções silenciosas.

2. **Vigilância em Saúde:** Através deste diagnóstico, foi possível estabelecer o perfil clínico da paciente, garantindo que qualquer intervenção futura seja baseada em dados técnicos precisos.

O acompanhamento da Menina demonstra que o cuidado contínuo e o acesso a exames laboratoriais são fundamentais para manter a sanidade dos animais assistidos, prevenindo o agravamento de quadros clínicos e assegurando a qualidade de vida.

PROJETO

AMOR ANIMAL



DESTAQUE: MONITORAMENTO HEMATOLÓGICO E PREVENÇÃO (CASO "PANTERA")

No dia 04 de novembro, a cadela Pantera foi submetida ao protocolo de avaliação clínica da Associação, focando na prevenção e identificação precoce de patologias.

Ações Estratégicas:

1. **Triagem Laboratorial:** Realização de hemograma completo, permitindo a análise detalhada das séries branca e vermelha para descartar infecções, anemias ou hemoparasitoses (doenças do carrapato).
2. **Vigilância Sanitária:** Este tipo de monitoramento é essencial para garantir que animais em ambiente comunitário ou de resgate não se tornem focos de transmissão de doenças, assegurando a saúde individual e coletiva.

O acompanhamento da Pantera ratifica o compromisso da parceria com a medicina preventiva, utilizando o suporte laboratorial como ferramenta indispensável para a manutenção da sanidade animal no município.

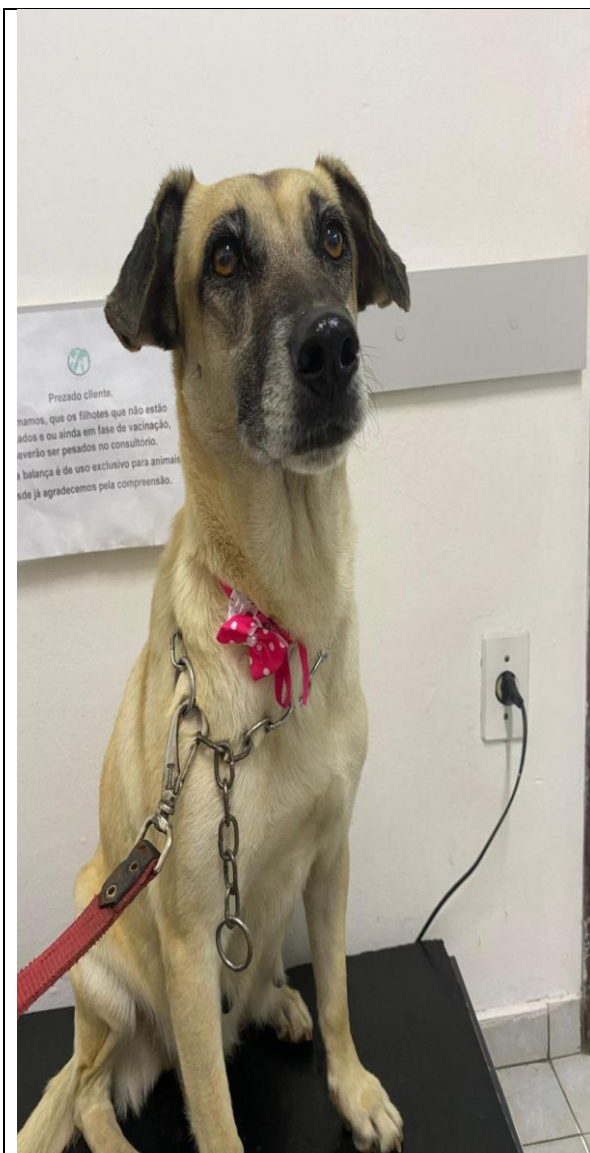


DESTAQUE: PLANEJAMENTO CIRÚRGICO E SEGURANÇA (CASO "SUZI")

O atendimento à cadela Suzi demonstra a organização cronológica e o rigor técnico aplicados nos procedimentos de controle populacional. A intervenção foi dividida em etapas para garantir o bem-estar absoluto da paciente:

1. **Triagem Laboratorial (16/10):** Realização de hemograma completo para avaliação da higidez física e confirmação da aptidão cirúrgica.
2. **Esterilização Cirúrgica (20/10):** Após a validação clínica do exame, procedeu-se à castração, garantindo uma recuperação segura e a interrupção definitiva de seu ciclo reprodutivo.

O caso da Suzi exemplifica como o planejamento — respeitando o tempo de análise laboratorial e a preparação do animal — resulta em procedimentos de castração bem-sucedidos e na promoção da saúde pública em Agudos.



DESTAQUE: CIRURGIA DE ALTA COMPLEXIDADE E SOBREVIDA (CASO "MARIA TEREZA")

O caso da cadela Maria Tereza é mais um exemplo do impacto da Associação na proteção de animais comunitários, como os trabalhadores na unidade da Dexco. Abandonada no local, a cadela contou com a intervenção decisiva da parceria para enfrentar um quadro clínico gravíssimo.

Ações e Impacto Clínico:

1. Intervenção Cirúrgica

Especializada: Realização de cirurgia complexa para a retirada de um tumor no intestino. O procedimento exigiu alta precisão técnica para garantir a desobstrução e a funcionalidade do trato digestório.

2. Restauração da

Dignidade: Além de eliminar a dor e o risco de óbito por complicações oncológicas, a cirurgia permitiu que a Maria Tereza recuperasse sua saúde, retornando ao convívio comunitário com qualidade de vida.

Este atendimento reforça que o suporte da Associação não se limita ao básico, oferecendo medicina de alta complexidade para garantir que nenhum animal abandonado — mesmo em áreas industriais — fique desassistido diante de patologias graves.



🐱 DESTAQUE: SUPORTE CLÍNICO E DIAGNÓSTICO POR IMAGEM (CASO "COSTELINHA")

No dia 12 de dezembro, o felino Costelinha recebeu atendimento emergencial da Associação para investigação de quadro clínico agudo. A rapidez na integração entre diagnóstico e tratamento foi o diferencial para sua estabilização.

Etapas da Intervenção:

1. **Investigação Radiológica:** Realização de Raio-X (RX) para avaliação detalhada, garantindo a identificação precisa de possíveis traumas ou alterações internas.
2. **Assertividade Terapêutica:** Com base na consulta e nos achados clínicos, procedeu-se à aplicação de Penicilina, iniciando prontamente o controle infeccioso e o alívio dos sintomas.

O atendimento ao Costelinha reforça a importância de uma estrutura que oferece suporte diagnóstico e medicamentoso imediato, garantindo que os felinos assistidos pela parceria recebam o mais alto padrão de cuidado veterinário.



🏥 DESTAQUE: SUPORTE EMERGENCIAL E LIMITES DA MEDICINA (CASO "RUFUS")

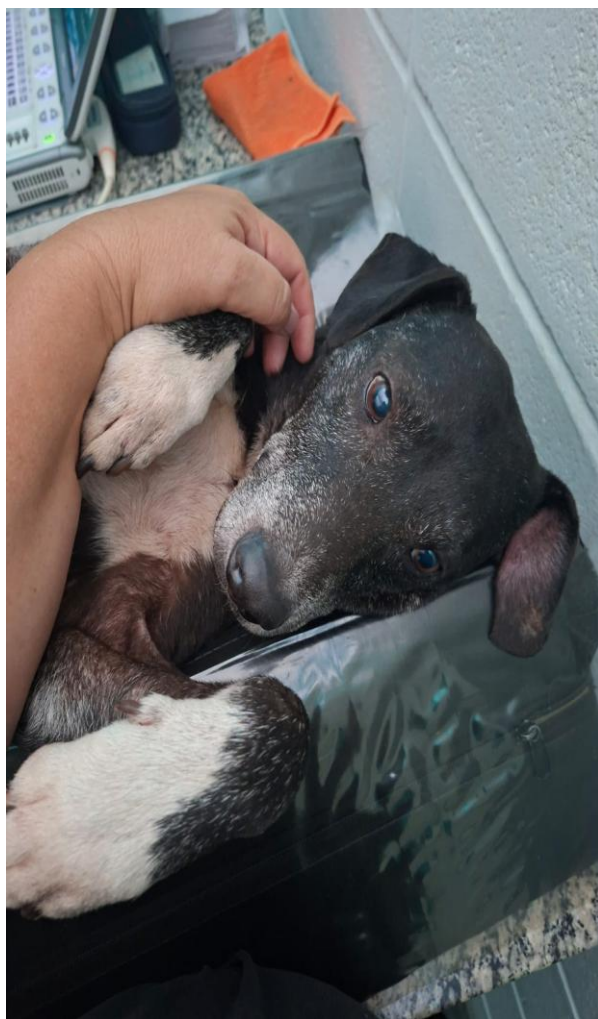
O caso do cão Rufus ilustra a face mais desafiadora da proteção animal e da medicina veterinária: o enfrentamento de quadros críticos e o luto por aqueles que se tornam parte da nossa história. Rufus era um símbolo de resiliência, vivendo sob os cuidados de um lar temporário da Associação desde 2019. Embora nunca tenha sido adotado, ele encontrou no projeto o carinho e a proteção que o acompanharam por todos esses anos.

Recentemente, o animal deu entrada no suporte de emergência apresentando um quadro convulsivo severo, exigindo intervenção imediata para estabilização neurológica.

Ações e Protocolo de Urgência:

1. **Manejo Crítico**: Foram aplicados todos os protocolos de emergência para controle das crises convulsivas e suporte vital, visando preservar as funções cerebrais e estabilizar o paciente.
2. **Desfecho Clínico**: Apesar de todos os esforços da equipe médica e do uso de suporte farmacológico avançado, Rufus sofreu uma parada cardíaca e veio a óbito.

A trajetória do Rufus reafirma o compromisso da Associação em oferecer socorro e dignidade. Ele não partiu como um animal invisível, mas como um membro querido que recebeu assistência técnica e acolhimento humano até o fim. O luto por um assistido de longa data também faz parte da dedicação de quem luta pela vida diariamente.



DESTAQUE: RESOLUÇÃO CIRÚRGICA E MEDICINA DIAGNÓSTICA (CASO "BOB")

O atendimento ao cão Bob evidencia o papel fundamental da tecnologia diagnóstica na resolução de patologias estruturais. O animal foi submetido a um protocolo completo de intervenção para garantir sua saúde e mobilidade.

Fases do Atendimento:

1. **Precisão Diagnóstica:** Realização de ultrassonografia, que permitiu o diagnóstico conclusivo de uma hérnia, identificando a localização exata e o risco envolvido.
2. **Intervenção Cirúrgica:** Com base no laudo do exame, procedeu-se à cirurgia corretiva para a redução da hérnia e o fechamento da parede abdominal, eliminando riscos de complicações sistêmicas graves.

O sucesso do caso do Bob demonstra como o investimento em exames de imagem viabiliza cirurgias seguras e assertivas, restaurando a saúde do animal e garantindo uma vida livre de dor e limitações físicas.

PROJE
AMOR ANIMAL



🕯️ DESTAQUE: O LIMITE DA RESISTÊNCIA E O SUPORTE HUMANIZADO (CASO "JOSÉ")

O resgate do cão José, no dia 23 de outubro, representa o compromisso da Associação em oferecer dignidade mesmo nos cenários mais devastadores de abandono. O animal foi encontrado em estado de choque, após permanecer imóvel em via pública por mais de 24 horas, exposto a condições climáticas adversas.

Ações de Suporte Crítico:

1. **Estabilização Médica:** O animal deu entrada apresentando um quadro gravíssimo de hipotermia severa, desidratação e múltiplas lesões infectadas por miíases (bicheiras) generalizadas. Foi iniciado imediatamente o protocolo de aquecimento, hidratação venosa e limpeza cirúrgica dos focos infecciosos.
2. **Cuidados Intensivos:** O José permaneceu sob monitoramento constante em internação, recebendo suporte para dor e manejo das comorbidades. Infelizmente, devido ao estado de debilidade extrema e ao tempo de exposição sem socorro, o paciente sofreu uma parada cardíaca durante a madrugada e veio a óbito.

A trajetória do José, embora curta dentro do projeto, reafirma que nenhum animal é deixado para trás. O investimento em sua internação e cuidados garantiu que, após tanto sofrimento nas ruas, ele partisse com assistência médica, alívio da dor e o acolhimento humano que lhe foi negado anteriormente.



Doação de 1 filhote
Em 08/10/25

E hoje ele foi adotado!

DESTAQUE: ADOÇÃO DE FILHOTES E RENOVAÇÃO DE CICLOS

A destinação de filhotes para adoção responsável é um dos momentos mais significativos do projeto. Após receberem o suporte clínico inicial (desparasitação e avaliação nutricional), os filhotes assistidos são inseridos em um fluxo de triagem rigorosa.

Impacto Social:

1. **Educação e Posse Responsável:** Cada adoção é acompanhada de orientações sobre o cronograma vacinal e a importância da castração futura.
2. **Desoneração da Rede:** A saída rápida de filhotes para lares definitivos permite que a Associação mantenha sua capacidade de resgate para novos casos de urgência.

A adoção de um filhote é a garantia de que o ciclo de abandono foi interrompido e uma nova história de respeito à vida foi iniciada.



Castração da Luna
Outubro 2025

DESTAQUE: SAÚDE PREVENTIVA E CONTROLE DE NATALIDADE (CASO "LUNA")

A intervenção realizada com a cadela Luna exemplifica o compromisso da Associação com a medicina preventiva. A realização da esterilização cirúrgica (castração) é um passo fundamental para garantir que o animal tenha uma vida saudável e protegida.

Benefícios Consolidados neste Procedimento:

1. **Prevenção de Doenças:** A castração da Luna atua diretamente na redução drástica de riscos para o

desenvolvimento de tumores de mama e infecções uterinas graves, como a piometra.

2. **Responsabilidade**

Social: O procedimento assegura o controle populacional, impedindo que novas ninhadas fiquem vulneráveis ao abandono, promovendo a posse responsável.

O caso da Luna demonstra que a castração é, acima de tudo, um ato de cuidado individual que reflete positivamente na saúde pública e no controle populacional de Agudos.



🐾 DESTAQUE: BEM-ESTAR E MANEJO DE FELINOS (CASO "YURI")

A castração do gato Yuri representa uma importante frente de atuação da Associação no controle da população felina e na promoção do bem-estar doméstico.

Impactos Positivos da Intervenção:

1. **Saúde e Longevidade:** A esterilização de felinos machos reduz significativamente o instinto de errância e brigas territoriais, diminuindo o risco de contrair doenças infectocontagiosas graves (como FIV e FeLV) e sofrer atropelamentos.
2. **Harmonia Domiciliar:** O procedimento auxilia na modulação comportamental, eliminando a marcação de território e promovendo uma convivência mais tranquila e segura com os tutores.

O caso do Yuri reforça o papel da parceria na educação para a posse responsável, garantindo que os felinos do

	<i>município tenham uma vida urbana mais segura e saudável.</i>
--	---

GOVERNANÇA DIGITAL E AUDITABILIDADE SOCIAL

(FACEBOOK E INSTAGRAM)

A gestão das plataformas Facebook e Instagram pela Associação transcende o conceito de mídias sociais convencionais, consolidando-se como um robusto ecossistema de transparência e vigilância participativa. Estas ferramentas são os pilares da governança institucional, assegurando que cada etapa do investimento público e privado em Agudos seja acompanhada por uma auditoria cidadã em tempo real.

Eixos Estratégicos de Impacto Digital:

- **Rastreabilidade e Materialidade Clínica:** Através da documentação sistemática — do resgate técnico à reabilitação final — as redes sociais fornecem a comprovação visual e técnica das ações. Isso permite que a sociedade valide a efetividade dos protocolos veterinários em casos complexos (como os de Tirole, Nala, Frajola e Cléo), conferindo legitimidade à aplicação dos recursos.
- **Aceleração do Ciclo de Reabilitação (Fluxo de Desospitalização):** A mobilização digital é o principal catalisador para a desospitalização. O engajamento da rede permite a transição rápida de animais recuperados para Lares Temporários (LTs) e adoções definitivas, otimizando a rotatividade dos espaços e garantindo que a estrutura da Associação esteja sempre que possível, disponível para novas emergências.
- **Inteligência em Resgate e Redução do Tempo de Resposta:** As mídias sociais funcionam como uma Central de Emergência Descentralizada. O caso do cão Bob, resgatado após um chamado via Facebook em tempo recorde, demonstra como a conectividade digital reduz drasticamente o intervalo entre o acidente e o suporte clínico, salvando vidas que dependeriam de uma logística convencional mais lenta.
- **Vetor Pedagógico e Combate à Desinformação:** A Associação utiliza seu alcance para disseminar conceitos científicos de Saúde Única, combatendo fake

news sobre zoonoses e promovendo a posse responsável. Esse papel educativo transforma o seguidor em um fiscal voluntário do bem-estar animal no município.

- **Acolhimento e Engajamento Emocional:** Além dos dados técnicos, as redes promovem o acolhimento da comunidade, humanizando a causa animal e fortalecendo o sentimento de pertencimento e responsabilidade coletiva. O compartilhamento de histórias de superação gera um ciclo virtuoso de doações e voluntariado, essenciais para a sustentabilidade do projeto.

Em suma, a presença digital da Associação não é apenas informativa; é uma ferramenta de fiscalização social e mobilização humanitária, garantindo que a proteção animal em Agudos seja uma construção transparente e compartilhada por todos os cidadãos.

Através do Facebook e Instagram, a Associação não apenas divulga resultados, mas constrói uma cultura de empatia e responsabilidade coletiva no município.

FECHAMENTO E PERSPECTIVAS

Encerramos este ciclo com a satisfação do dever cumprido e a certeza de que as metas foram alcançadas, em sua maioria, a grosso modo. No entanto, olhamos para esses resultados não como um ponto final, mas como uma nova base para identificarmos pontos de melhoria e elevarmos ainda mais nosso padrão de entrega nas próximas etapas.

Sendo assim, entregamos este relatório com a tranquilidade de que demos o nosso melhor e tentamos ao máximo atingir os objetivos propostos. Seguimos agora para a fase de análise crítica, buscando as oportunidades de aperfeiçoamento que nos levarão ao próximo nível de excelência. Nosso próximo passo é transformar o aprendizado deste projeto em evolução, refinando nossos processos para que o amanhã seja ainda mais eficiente que o hoje!!!!

Agradecemos pela oportunidade e pelo investimento realizado neste projeto. Mais do que um aporte financeiro, essa verba representou a viabilização de entregas concretas.

Estamos à disposição para detalhar qualquer ponto e já planejamos como otimizar ainda mais esses recursos em colaborações futuras.

Agudos/SP, aos 17 de abril de 2026.

WANDERLEIA GONÇALVES CORREA DE OLIVEIRA
PRESIDENTE



— PROJETO —

AMOR ANIMAL
